

Теоретико-методологические подходы к моделированию и прогнозу социальных настроений

В исследовании ставится вопрос о возможностях моделирования и прогнозирования изменений социальных настроений в российском обществе, отражающих оценку населением правильности направления, в котором идет страна, оценку социально-экономического и социально-политического положения в стране. За основу анализа берутся временные ряды индексов социальных настроений ВЦИОМ,¹ которые моделируются с помощью АРПСС² моделей со структурными компонентами в форме динамических рядов (1) социально-экономических показателей, (2) показателей «резервного» уровня/качества жизни и (3) эффекта «дисконтируемого» ожидаемого будущего. Исследование выполнено за счет гранта Российского научного фонда № 24-28-01892, <https://rscf.ru/project/24-28-01892/>

Предлагается подход к моделированию социальных настроений, основанный на трех объясняющих гипотезах:

- (1) корреляция настроений с экономическими показателями – индекс потребительских цен, реальная заработная плата, реальный размер назначенных пенсий, реальные денежные доходы;
- (2) зависимость настроений от «резервного» уровня/качества жизни,³ – уровня жизни, достигнутого в определенных периодах или условиях, социальных группах или странах, которые население воспринимает в качестве эталона сравнения;
- (3) объяснение шоков социальных настроений («Крымская весна», Выборы 2018 года, СВО на Украине) с помощью концепции «дисконтируемого» ожидаемого будущего как способа оценки экзогенных факторов, которые «возвращают» веру в позитивную картину будущего страны или личного благополучия.

Показано, что индикаторы уровня жизни в качестве структурных компонент в АРПСС моделях позволяют прогнозировать изменения социальных настроений с точностью до шоков, которые вызывают особые события в стране, мобилизующие потенциал патриотизма. При этом существует эффект «резервного» уровня/качества жизни, который состоит в том, что кроме сравнения с собственным прошлым (изменения экономической ситуации в периоды $t-1$, $t-2$ и т.д.), имеет место зависимость социальных настроений от состояния «эталона сравнения», в качестве которого могут выступать стандарты уровня жизни в определенных эпохах, группах или странах. Эффект оценивался через статистику поисковых запросов в России соответствующих ключевых слов.

¹ ВЦИОМ. Рейтинги / URL: <https://wciom.ru/ratings/indeksy-socialnogo-samochuvstvija>

² Модель авторегрессии проинтегрированного скользящего среднего

³ Понятие введено по аналогии с резервной заработной платой (reservation wage) как субъективной индивидуальной или групповой характеристики, соответствующей нижней границе заработной платы, которую считает приемлемой индивид по сравнению с доступными альтернативами.

Для каждого эталона сравнения (например, для групп стран – «Коллективный Запад», «Глобальный Юг» или для эпох, например, эпоха 1970-х годов в СССР) рассчитывается индекс социетальных разрывов/разрывов с резервным стандартом уровня (или качества) жизни:

$$SGap_j = -WS_j \cdot \sum_{\substack{i=1...n \\ \Delta v < 0}} (v_{i,RUS} - v_{i,j})$$

$SGap_j$ – индекс социетальных разрывов

WS_j – индекс интереса к объекту (стране, эпохе, социальной группе) j , который выступает в качестве эталона сравнения

$v_{i,j}$ – значение i -го показателя, по которому считается разрыв России с объектом j

$v_{i,RUS}$ – значение i -го показателя для России

Первичная оценка АРПСС-моделей показала хорошую точность подгонки модели под фактические ряды динамики социальных настроений. На рис. 1 представлен вариант спецификации модели с зависимостью индекса ВЦИОМ «Насколько Вы согласны с тем, что дела в стране идут в правильном направлении?» от предшествующих значений индекса (временной лаг) и интереса россиян к «референтным» странам в соответствующие периоды.

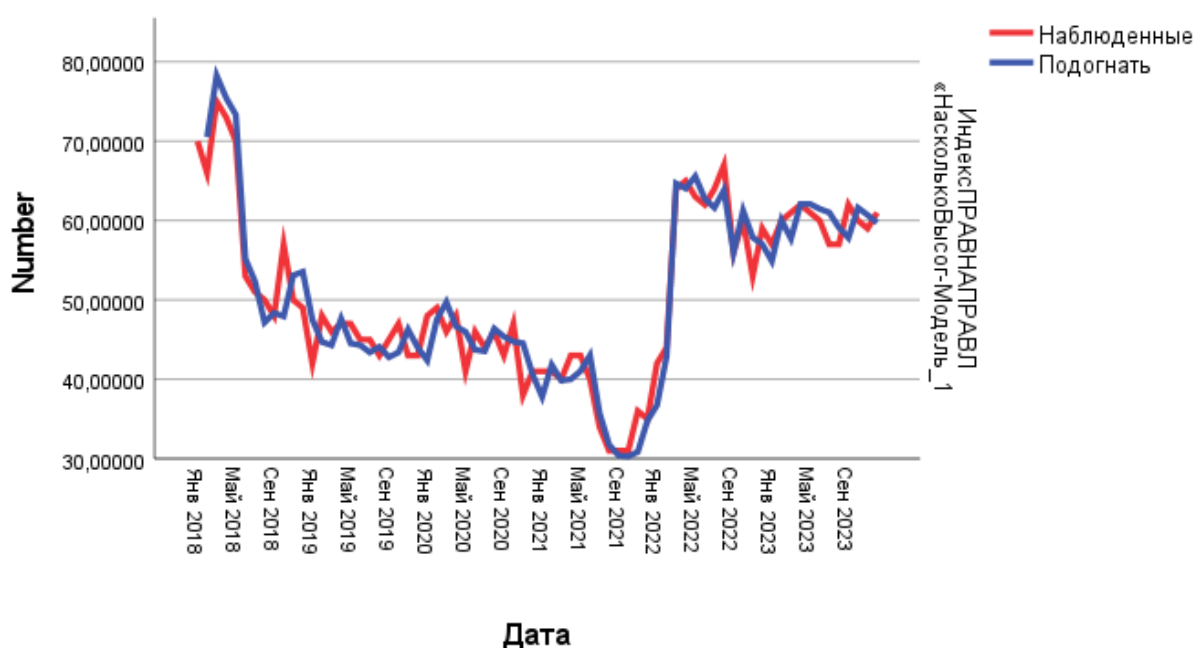


Рис. 1. Пример оценивания АРПСС-модели вида (1,1,1) (0, 0, 0) социальных настроений (правильность направления, в котором идет страна, ВЦИОМ) от предшествующих значений индекса и интереса населения к «референтным» странам в соответствующие периоды (использовался пакет SPSS)

При этом модель идентифицирует «выбросы» (шоки) социальных настроений, вызванные экзогенными для модели причинами (табл. 1). На периоде 2018-2023 гг., в частности, на разных спецификациях модели фиксируются:

- вставки *аддитивных* выбросов (+), т.е. группа сильных отклонений социальных настроений в некотором временном отрезке, не влияющих, тем не менее, на

изменения настроений в последующие периоды, во временной окрестности выборов Президента РФ 2018 года;

- *переходный* выброс (+), т.е. сдвиг уровня (социальных настроений) с последующим затуханием, в марте 2022 года (начало СВО на Украине);
- инновационный выброс (–), т.е. выброс, влияющий на последующую динамику настроений, выброс в сентябре 2022 года (частичная мобилизация).

Таблица 1. Выбросы, детектированные АРПСС-моделью

				Оценка	Ст. ош.	T	Знач.
Индекс «Насколько Вы согласны с тем, что дела в стране идут в правильном направлении?»	Мар 2018	Аддитивные		12,232	2,849	4,294	0,000
	Апр 2018	Аддитивные		13,235	2,740	4,830	0,000
	Май 2018	Аддитивные		13,217	2,804	4,714	0,000
	Мар 2022	Переходные	Макс. величина	19,860	3,194	6,218	0,000
			Кэфф. затухания	,953	,091	10,515	0,000
	Сен 2022	Инновационные		-11,177	3,330	-3,356	0,001

Кроме того, на ряде спецификаций моделей выявлен противоположный эффект воздействия на социальные настроения фактора «референтных» стран – положительный (повышающий социальные настроения) эффект, связанный с интересом россиян к странам БРИКС и ШОС и негативный (понижающий социальные настроения) эффект, связанный с интересом россиян к странам «Коллективного Запада».

На уровне пилотных оценок рассматривается вопрос о том, является ли стабильной амплитуда шоков, формируемых патриотическими событиями и насколько исчерпаем потенциал эффекта «дисконтируемого» ожидаемого будущего при его частом возникновении.